

**UCHWAŁA NR XXVI/256/2021
RADY GMINY KRZYKOSY**

z dnia 22 czerwca 2021 r.

w sprawie miejscowego planu zagospodarowania przestrzennego gminy Krzykosy w zakresie energii ze źródeł odnawialnych.

Na podstawie art. 18 ust. 2 pkt 5 ustawy z dnia 8 marca 1990 r. o samorządzie gminnym (t. j.: Dz. U. z 2020 r., poz. 713, ze zm.) oraz art. 20 ust. 1 ustawy z dnia 27 marca 2003 r. o planowaniu i zagospodarowaniu przestrzennym (t. j.: Dz. U. z 2021 r., poz. 741 ze zm.), Rada Gminy Krzykosy uchwała, co następuje:

§ 1. 1. Uchwała się miejscowy plan zagospodarowania przestrzennego gminy Krzykosy w zakresie energii ze źródeł odnawialnych, zwany dalej „miejscowym planem”, po stwierdzeniu, że nie narusza on ustaleń Studium uwarunkowań i kierunków zagospodarowania przestrzennego gminy Krzykosy, uchwalonego Uchwałą Nr XVIII/104/2000 Rady Gminy Krzykosy z dnia 29 czerwca 2000 r., ze zm.

2. Miejscowy plan obejmuje tereny położone w obrębach Młodzikowo i Miąskowo.

3. Granice terenów objętych miejscowym planem określają części graficzne miejscowego planu.

4. Załączniki do niniejszej uchwały stanowią:

- 1) załącznik Nr 1 – część graficzna miejscowego planu, opracowana na mapie w skali 1:2000, zwana dalej rysunkiem miejscowego planu, obejmująca tereny w Młodzikowie, zatytułowana: „Miejscowy plan zagospodarowania przestrzennego gminy Krzykosy w zakresie energii ze źródeł odnawialnych”;
- 2) załącznik Nr 2 – część graficzna miejscowego planu, opracowana na mapie w skali 1:2000, zwana dalej rysunkiem miejscowego planu, obejmująca tereny w Miąskowie, zatytułowana: „Miejscowy plan zagospodarowania przestrzennego gminy Krzykosy w zakresie energii ze źródeł odnawialnych”;
- 3) załącznik nr 3 – Rozstrzygnięcie Rady Gminy Krzykosy o sposobie rozpatrzenia uwag do projektu miejscowego planu;
- 4) załącznik nr 4 – Rozstrzygnięcie Rady Gminy Krzykosy o sposobie realizacji, zapisanych w miejscowym planie, inwestycji z zakresu infrastruktury technicznej, które należą do zadań własnych gminy, oraz zasadach ich finansowania, zgodnie z przepisami o finansach publicznych;
- 5) załącznik nr 5 - zbiór danych przestrzennych w formie określonej w art. 67a ust. 5 ustawy z dnia 27 marca 2003 r. o planowaniu i zagospodarowaniu przestrzennym (t. j.: Dz. U. z 2021 r. poz. 741, z późn. zm.)

§ 2. Ilekroć w uchwale jest mowa o:

- 1) „ustawie” – należy przez to rozumieć ustawę z dnia 27 marca 2003 r. o planowaniu i zagospodarowaniu przestrzennym (t. j.: Dz. U. z 2021 r., poz. 741 ze zm.);
- 2) „nieprzekraczalnej linii zabudowy” – należy przez to rozumieć linię wyznaczającą minimalną odległość lokalizowania konstrukcji ogniw fotowoltaicznych oraz urządzeń infrastruktury technicznej od linii rozgraniczającej teren tożsamej z granicą pasa drogowego; powyższe nie dotyczy sieci infrastruktury technicznej;
- 3) „powierzchni zabudowy” – należy przez to rozumieć tę część działki budowlanej, na której zlokalizowany jest zespół budowli wchodzących w skład farmy fotowoltaicznej, w szczególności paneli fotowoltaicznych, przy czym tej części działki budowlanej nie wlicza się do bilansu terenu biologicznie czynnego;
- 4) „intensywności zabudowy” – należy przez to rozumieć, zgodnie z art. 15 ust. 2 pkt 6 ustawy, wskaźnik powierzchni całkowitej zabudowy w odniesieniu do powierzchni działki budowlanej, przy czym powierzchnia całkowita zabudowy jest tożsama z powierzchnią zabudowy.

§ 3. 1. W zakresie przeznaczenia terenów oraz linii rozgraniczających tereny o różnym przeznaczeniu lub różnych zasadach zagospodarowania ustala się:

- 1) przeznaczenie terenów:

- a) tereny produkcji energii elektrycznej, oznaczone symbolami **1EF, 2EF, 3EF, 4EF, 5EF, 6EF, 7EF, 8EF, 9EF, 10EF, 11EF, 12EF**;
 - b) tereny rolnicze, oznaczone symbolami **1R, 2R, 3R, 4R, 5R, 6R**;
 - c) tereny lasów, oznaczone symbolami **1ZL, 2ZL, 3ZL, 4ZL, 5ZL, 6ZL, 7ZL, 8ZL**;
 - d) tereny wód powierzchniowych śródlądowych, oznaczone symbolami **1WS, 2WS**;
 - e) tereny dróg wewnętrznych, oznaczone symbolami **1KDW, 2KDW**.
- 2) linie rozgraniczające tereny, o których mowa w pkt. 1.

2. Symbole graficzne przeznaczenia terenów oraz przebieg linii rozgraniczających tereny o różnym przeznaczeniu lub różnych zasadach zagospodarowania określają rysunki miejscowego planu.

3. Symbole graficzne przeznaczenia terenów składają się z liczb porządkowych i liter; jeżeli w dalszej treści uchwały ustalenia odnoszą się wyłącznie do oznaczenia literowego terenu, oznacza to, że odnoszą się do wszystkich terenów o tym oznaczeniu.

4. Na terenach, o których mowa w ust. 1 pkt. 1,

1) dopuszcza się, na warunkach dalej określonych, lokalizowanie:

- a) lit. a – zespołów ogniw fotowoltaicznych, kontenerów socjalnych oraz sieci i urządzeń infrastruktury technicznej w tym urządzeń melioracyjnych,
- b) lit. b - sieci infrastruktury technicznej, w tym urządzeń melioracyjnych,
- c) lit. d – urządzeń związanych z użytkowaniem terenów wód, w tym z umocnieniami i faszynowaniem skarp,
- d) lit. e – sieci infrastruktury technicznej oraz urządzeń związanych z obsługą ruchu drogowego;

2) zakazuje się na terenach określonych w lit. c lokalizowania obiektów.

§ 4. W zakresie zasad ochrony i kształtowania ład przestrzennego ustala się nieprzekraczalne linie zabudowy, których usytuowanie określają rysunki miejscowego planu.

§ 5. W zakresie zasad ochrony środowiska, przyrody i krajobrazu ustala się :

1) na terenach produkcji energii elektrycznej **EF**:

- a) zakaz lokalizowania przedsięwzięć mogących zawsze znacząco i mogących potencjalnie znacząco wpływać na środowisko za wyjątkiem zespołów ogniw fotowoltaicznych, pod warunkiem zachowania dla tych przedsięwzięć standardów jakości środowiska określonych w przepisach odrębnych,
- b) nakaz zachowania stref ochronnych związanych z ograniczeniami w zabudowie, zagospodarowaniu i użytkowaniu terenu oraz występowaniem znaczącego oddziaływania tych urządzeń na środowisko, zwanymi dalej, w tym na rysunkach miejscowego planu, "strefami ochronnymi", w granicach terenów, na których dopuszcza się lokalizowanie tych przedsięwzięć; linie rozgraniczające tereny produkcji energii elektrycznej **EF** są jednocześnie granicami stref ochronnych wokół zespołów ogniw fotowoltaicznych;

2) zaopatrzenie w wodę – z sieci wodociągowej lub dowóz wody beczkowozami;

3) zagospodarowanie ścieków bytowych – poprzez zastosowanie przenośnych toalet lub rozwiązań stosowanych w kontenerach socjalnych;

4) odprowadzenie wód opadowych i roztopowych zgodnie z przepisami odrębnymi;

5) zaopatrzenie w wodę do zewnętrznego gaszenia pożaru oraz wymagań dotyczących dróg pożarowych – zgodnie z przepisami odrębnymi;

6) stosowanie do ogrzewania kontenerów socjalnych energii elektrycznej, paliw niskoemisyjnych oraz energii uzyskiwanej ze źródeł odnawialnych;

7) gospodarkę odpadami – zgodnie z przepisami odrębnymi;

8) dopuszczenie zagospodarowania nadmiaru mas ziemnych powstających w wyniku prac budowlanych na miejscu pod warunkiem, że ich zastosowanie nie spowoduje przekroczeń dopuszczalnych zawartości substancji powodujących ryzyko w glebie lub ziemi, nie spowoduje zmiany rzędnej terenu o więcej niż 0,20 m, a także nie utrudni korzystania z nieruchomości sąsiednich.

§ 6. W zakresie zasad kształtowania krajobrazu ustala się zakaz:

- 1) z zastrzeżeniem § 5 pkt 8, przekształcania naturalnej rzeźby terenu;
- 2) zasypywania cieków wodnych i rowów melioracyjnych.

§ 7. W zakresie ochrony dziedzictwa kulturowego i zabytków, w tym krajobrazów kulturowych oraz dóbr kultury współczesnej ustala się:

- 1) strefy ochrony zewidencjonowanych stanowisk archeologicznych dla zewidencjonowanych stanowisk archeologicznych objętych ochroną konserwatorską ujętych w gminnej ewidencji zabytków oraz w wojewódzkiej ewidencji zabytków w Młodzikowie: AZP 58-31/92, AZP 58-31/93, AZP 58-31/94, AZP 58-31/95, AZP 58-31/98, AZP 58-31/102.
- 2) strefy ochrony, o których mowa w pkt. 1, określono na rysunkach miejscowego planu;
- 3) na obszarach stref ochrony zewidencjonowanych stanowisk archeologicznych, w przypadku inwestycji naruszających strukturę gruntu zastosowanie mają przepisy odrębne o ochronie i opiece nad zabytkami, a w tym wymóg prowadzenia badań archeologicznych w trakcie prac ziemnych.

§ 8. W zakresie wymagań wynikających z potrzeb kształtowania przestrzeni publicznych nie podejmuje się ustaleń.

§ 9. W zakresie zasad kształtowania zabudowy oraz wskaźników zagospodarowania terenów ustala się:

- 1) dla terenów produkcji energii elektrycznej **EF**:
 - a) minimalny teren biologicznie czynny – 60% powierzchni działki budowlanej,
 - b) powierzchnię zabudowy – do 40% powierzchni działki budowlanej,
 - c) intensywność zabudowy:
 - minimalną - 0,0,
 - maksymalną – 0,4,
 - d) maksymalną wysokość panelu – 3 m,
 - e) maksymalną wysokość urządzeń – 6 m; określona wysokość nie dotyczy słupów i urządzeń odbiorczej i przesyłowej sieci elektroenergetycznej;
 - f) minimalną liczbę stanowisk postojowych – 1 miejsce na jednego zatrudnionego przy obsłudze przedsięwzięcia;
 - g) obsługę komunikacyjną z dróg wewnętrznych **KDW** oraz z przyległych dróg, położonych poza obszarem objętym miejscowym planem, przy czym obsługa:
 - terenu **2EF** poprzez teren **1R** i teren **1EF**;
- 2) dla terenów rolniczych **R**:
 - a) zakaz lokalizowania budynków i budowli,
 - b) obsługę komunikacyjną z dróg wewnętrznych **KDW** oraz z przyległych dróg, położonych poza obszarem objętym miejscowym planem, przy czym obsługa:
 - terenu **1R** poprzez teren **1EF**;
- 3) dla terenów lasów **ZL**:
 - a) zakaz lokalizowania budynków i budowli;
 - b) obsługę komunikacyjną z dróg wewnętrznych **KDW**, przy czym obsługa:
 - terenu **2ZL** i **3 ZL** poprzez teren **4EF**;
 - terenu **6ZL** i **7 ZL** poprzez teren **10EF**.
- 4) dla terenów wód powierzchniowych śródlądowych **WS**:
 - a) nakaz zachowania terenów jako otwartych z wyłączeniem odcinków pod drogami wykonanymi w formie przepustów;

- b) minimalny teren biologicznie czynny – 80% powierzchni działki;
 - c) obsługę komunikacyjną z dróg wewnętrznych **KDW** oraz poprzez tereny przyległe;
- 5) dla terenów dróg wewnętrznych **KDW**:

- a) szerokość w liniach rozgraniczających – zmienną, zgodnie z rysunkiem miejscowego planu;
- b) włączenie w drogę publiczną położoną poza obszarem objętym miejscowym planem.

§ 10. W zakresie granic i sposobów zagospodarowania terenów lub obiektów podlegających ochronie, na podstawie odrębnych przepisów, terenów górniczych, a także obszarów szczególnego zagrożenia powodzią, obszarów osuwania się mas ziemnych, krajobrazów priorytetowych określonych w audycie krajobrazowym oraz w planach zagospodarowania przestrzennego województwa wskazuje się:

- 1) tereny są położone w całości w obrębie Głównego Zbiornika Wód Podziemnych GZWP 150 – Pradolina Warszawsko-Berlińska, którego wody oraz obszary jego zasilania są objęte reżimem wysokiej ochrony OWO i najwyższej ochrony ONO;
- 2) tereny w Miąskowie – są położone w obrębie koncesji na poszukiwanie i rozpoznawanie złóż ropy naftowej i gazu ziemnego „Kórnik-Środa” nr 32/96/p z dnia 19.07.1996 r. – ważnej do dnia 19.07.2021 r.;
- 3) tereny w Młodzikowie – są położone w obrębie koncesji na poszukiwanie i rozpoznawanie złóż ropy naftowej i gazu ziemnego oraz wydobywanie ropy naftowej i gazu ziemnego ze złóż w obszarze „Śrem-Jarocin” nr 29/2001/Ł z dnia 08.05.2017 r. – ważnej do dnia 08.05.2047 r.;
- 4) tereny w Młodzikowie - są położone częściowo na obszarach narażonych na zalanie w przypadku zniszczenia lub uszkodzenia wału przeciwpowodziowego.

§ 11. W zakresie szczegółowych zasad i warunków scalania i podziału nieruchomości nie podejmuje się ustaleń.

§ 12. 1. W zakresie szczególnych warunków zagospodarowania terenów oraz ograniczeń w ich użytkowaniu, w tym zakazu zabudowy ustala się:

- 1) nakaz uwzględnienia przy lokalizacji obiektów:

- a) urządzeń melioracji – rowów i sieci drenarskiej, zgodnie z przepisami odrębnymi,
- b) linii elektroenergetycznej o napięciu 2 x 400 kV relacji Kromolice - Ostrów wraz z pasem technologicznym wzdłuż linii elektroenergetycznej o szerokości 56 m - po 28 m od osi linii w obu kierunkach, dla którego obowiązują ograniczenia w zabudowie i zagospodarowaniu terenu zgodnie z przepisami odrębnymi;
- c) linii elektroenergetycznych o napięciu 15 kV wraz z pasami technologicznymi o szerokości 12 m wzdłuż linii elektroenergetycznych, po 6 m od osi linii w obu kierunkach, dla których obowiązują ograniczenia terenu zgodnie z przepisami odrębnymi;
- d) pozostałych istniejących sieci infrastruktury technicznej, zgodnie z brzmieniem przepisów odrębnych;

- 2) przy lokalizowaniu budowli o wysokości równej 50 m n. p. t. i wyższych zastosowanie mają przepisy odrębne w zakresie sposobu zgłaszania oraz oznakowania przeszkód lotniczych;

2. Przebiegi sieci, o których mowa w pkt 1 lit. b i lit. c, wraz z ich pasami technologicznymi określa rysunek miejscowego planu.

3. Wskazuje się, w obszarze określonym na rysunku miejscowego planu, rezerwę terenu pod planowany przebieg drogi ekspresowej S11 – korytarz 3, przy czym do czasu ustalenia ostatecznego przebiegu drogi ekspresowej S11 obowiązuje zakaz lokalizowania przedsięwzięć na tym obszarze.

§ 13. W zakresie zasad modernizacji, rozbudowy i budowy systemów komunikacji i infrastruktury technicznej ustala się możliwość przebudowy, rozbudowy i budowy sieci infrastruktury technicznej oraz dróg wewnętrznych **1KDW** i **2KDW**.

§ 14. W zakresie ustalenia sposobu i terminu tymczasowego zagospodarowania, urządzania i użytkowania terenów nie podejmuje się ustaleń.

§ 15. Określa się stawkę procentową, na podstawie której ustala się opłatę, o której mowa w art. 36 ust. 4 Ustawy w wysokości 30%.

§ 16. Wykonanie uchwały powierza się Wójtowi Gminy Krzykosy.

§ 17. Uchwała wchodzi w życie po upływie 14 dni od dnia ogłoszenia w Dzienniku Urzędowym Województwa Wielkopolskiego.

Przewodniczący Rady Gminy

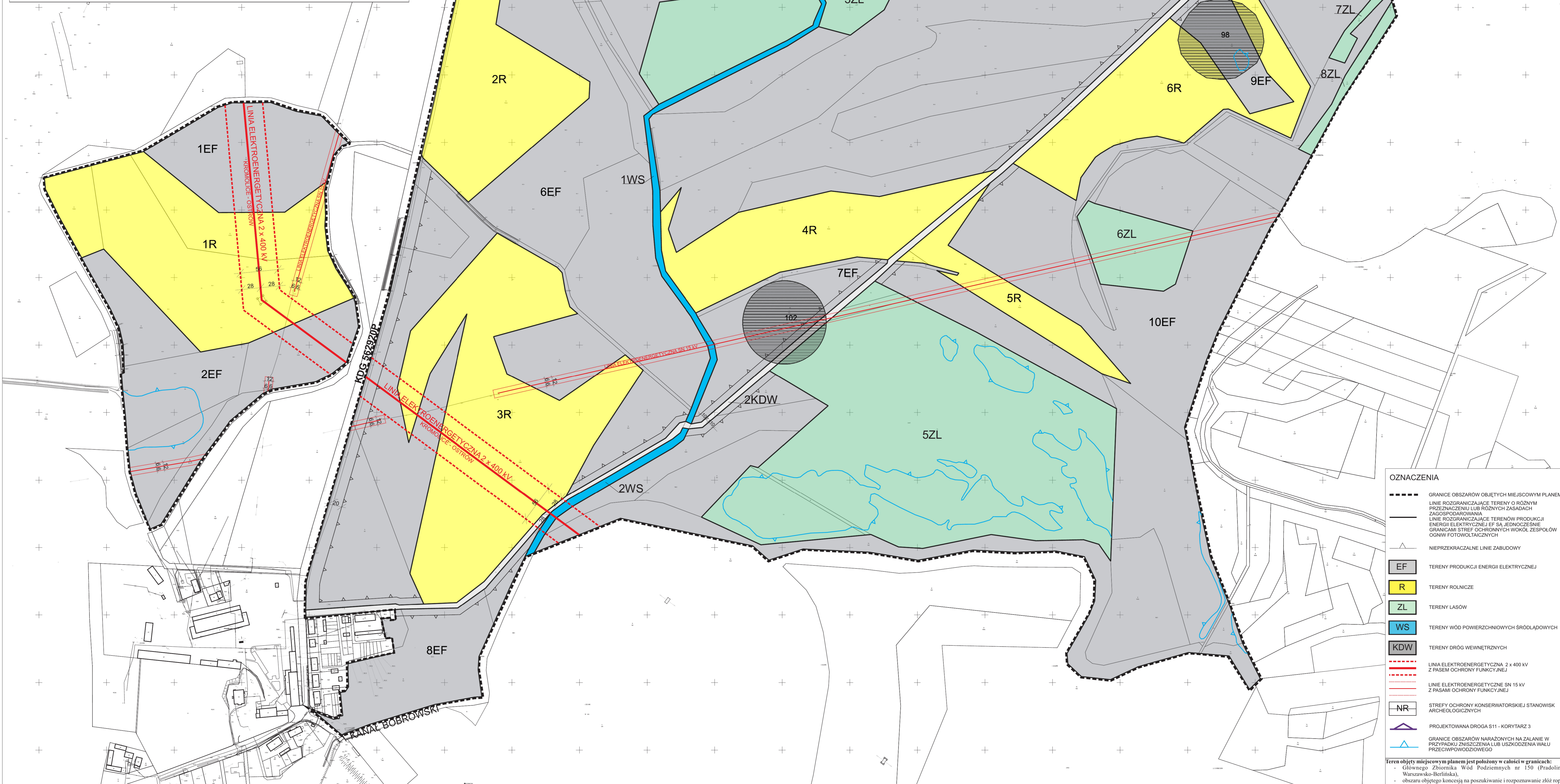
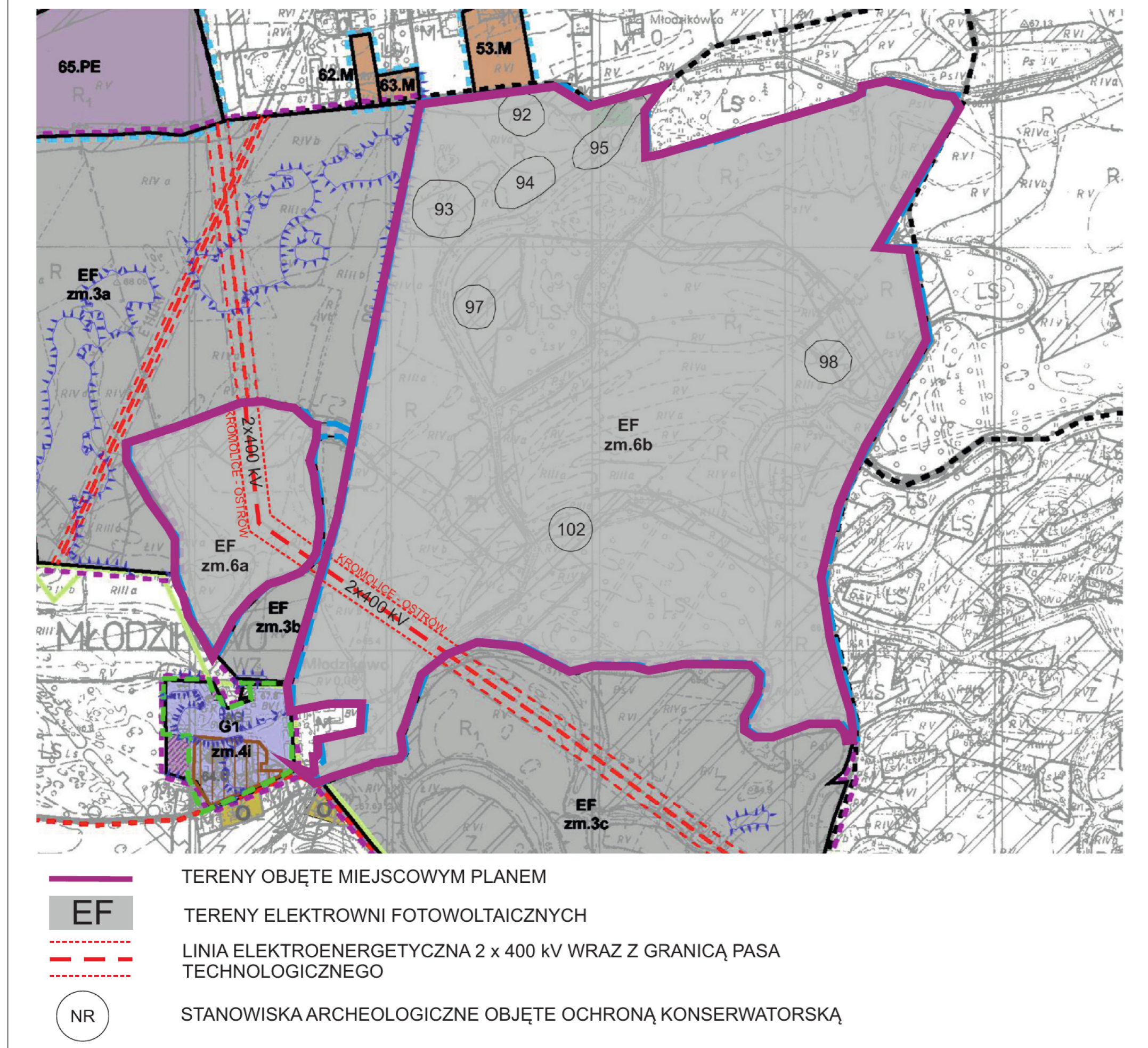
Krzysztof Jankowiak

MIEJSCOWY PLAN ZAGOSPODAROWANIA PRZESTRZENNEGO GMINY KRZYKOSY W ZAKRESIE ENERGII ZE ŹRÓDEŁ ODNAWIALNYCH

Załącznik nr 1 do uchwały Nr XXVI/236/2021
Rady Gminy Krzykosy z dnia 23 czerwca 2021 roku
ogłoszonej w Dzienniku Urzędowym Województwa Wielkopolskiego
z dnia

skala 1: 2000

STUDIUM UWARUNKOWAŃ I KIERUNKÓW ZAGOSPODAROWANIA PRZESTRZENNEGO GMINY KRZYKOSY
SKALA 1 : 10 000



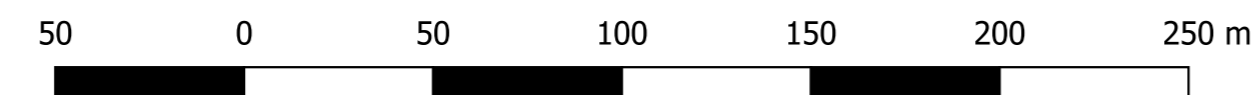
- OZNACZENIA**
- GRANICE OBSZARÓW OBJĘTYCH MIEJSCOWYM PLANEM
 - LINIE ROZGRANICZAJĄCE TERENY O RÓŻNYM PRZEZNACZENIU LUB RÓŻNYCH ZASADACH ZAGOSPODAROWANIA
 - LINIE ROZGRANICZAJĄCE TERENY PRODUKCJI ENERGII ELEKTRYCZNEJ EF SA JEDNOCZESNIE GRANICAMI STREF OCHRONY CIŚNIA WZROSTU WIEŻYCH WYBUDOWANIEK FOTOWOLTAICZNYCH
 - NIEPRZEKRACZALNE LINIE ZABUDOWY
 - EF** TERENY PRODUKCJI ENERGII ELEKTRYCZNEJ
 - R** TERENY ROLNICZE
 - ZL** TERENY LASOWE
 - WS** TERENY WÓD POWIERZCHNIOWYCH ŚRODŁADOWYCH
 - KDW** TERENY DRÓG WEWNĘTRZNYCH
 - LINIA ELEKTROENERGETYCZNA 2 x 400 kV Z PASMAMI OCHRONY FUNKCYJNEJ
 - LINIE ELEKTROENERGETYCZNE SN 15 kV Z PASMAMI OCHRONY FUNKCYJNEJ
 - NR** STREFY OCHRONY KONSERWATORSKIEJ STANOWISK ARCHEOLOGICZNYCH
 - PROJEKTOWANA DROGA S11 - KORYTARZ 3
 - GRANICE OBSZARÓW NARAŻONYCH NA ZALANIE W PRZYPADKU ZNISZCZENIA LUB USZKODZENIA WAŁU PRZECIWPŁOSZCZYNNEGO

Teren objęty miejscowym planem jest położony w całości w granicach: Głównego Zbiornika Wód Podziemnych nr 150 (Pradolina Warszawsko-Berlińska), obszaru objętego koncepcją na poszukiwanie i rozpoznanie złóż ropy naftowej i gazu ziemnego oraz wydobywanie ropy naftowej i gazu ziemnego - Strefa - Jarocin nr 29/2001/I.L. z dnia 08 maja 2017 r., ważną do dnia 31.12.2021 r.

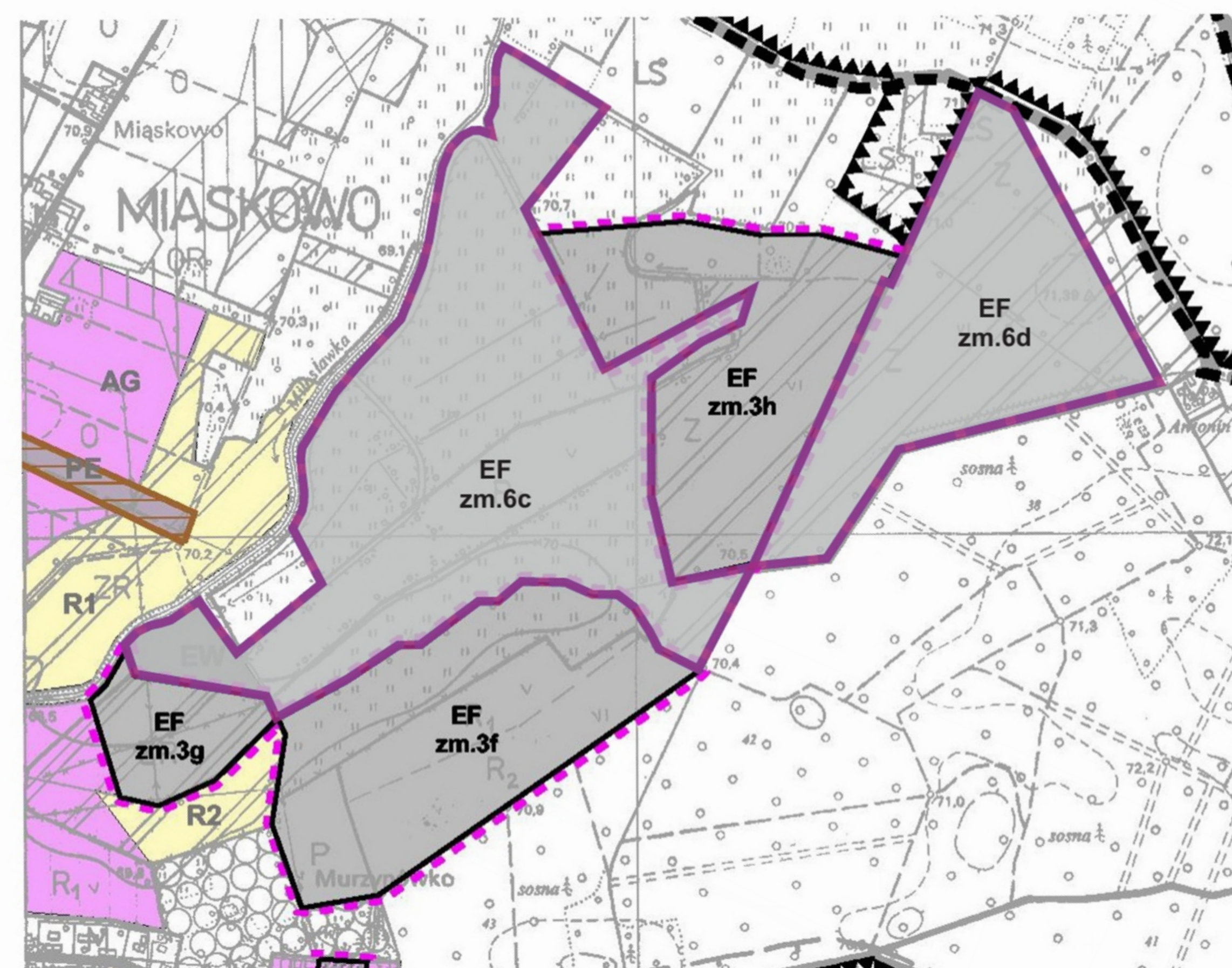
MIEJSCOWY PLAN ZAGOSPODAROWANIA PRZESTRZENNEGO GMINY KRZYKOSY W ZAKRESIE ENERGII ZE ŹRÓDEŁ ODNAWIALNYCH

Załącznik nr 2 do uchwały Nr .XXVI/256/2021
Rady Gminy Krzykosy z dnia ...22 czerwca 2021 roku
ogłoszonej w Dzienniku Urzędowym Województwa Wielkopolskiego
z dnia

SKALA 1 : 2000



STUDIUM UWARUNKOWAŃ I KIERUNKÓW ZAGOSPODAROWANIA
PRZESTRZENNEGO GMINY KRZYKOSY
SKALA 1 : 10 000



TERENY OBJĘTE MIEJSCOWYM PLANEM
EF TERENY ELEKTROWNI FOTOWOLTAICZNYCH

11EF

12EF

OZNACZENIA

- GRANICE OBSZARÓW OBJĘTYCH MIEJSCOWYM PLANEM
- LINIE ROZGRANICZAJĄCE TERENY O RÓŻNYM PRZEZNACZENIU LUB RÓŻNYCH ZASADACH ZAGOSPODAROWANIA
- LINIE ROZGRANICZAJĄCE TERENÓW PRODUKCJI ENERGII ELEKTRYCZNEJ EF SĄ JEDNOCZEŚNIE GRANICAMI STREF OCHRONNYCH WOKÓŁ ZESPOŁÓW OGNIW FOTOWOLTAICZNYCH
- NIEPRZEKRACZALNE LINIE ZABUDOWY
- EF TERENY PRODUKCJI ENERGII ELEKTRYCZNEJ
- LINIA ELEKTROENERGETYCZNE SN 15 kV Z PASEM OCHRONY FUNKCYJNEJ

Teren objęty miejscowym planem jest położony w całości w granicach:
- Głównego Zbiornika Wód Podziemnych nr 150 (Pradolina Warszawsko-Berlińska),
- obszaru objętego koncesją na poszukiwanie i rozpoznawanie złóż ropy naftowej i gazu ziemnego oraz wydobywanie ropy naftowej i gazu ziemnego „Kórnik - Środa” nr 23/96/p z dnia 19 lipca 1996 r., ważną do 19 lipca 2021 r.

Załącznik Nr 3 do uchwały Nr XXVI/256/2021

Rady Gminy Krzykosy

z dnia 22 czerwca 2021 r.

**ROZSTRZYGNIĘCIE RADY GMINY KRZYKOSY O SPOSOBIE ROZPATRZENIA UWAG DO
PROJEKTU MIEJSCOWEGO PLANU**

Zgodnie z ustawą z dnia 27 marca 2003 r. o planowaniu i zagospodarowaniu przestrzennym (t. j.: Dz. U. z 2021 r., poz. 741, ze zm.) przedmiotowy projekt miejscowego planu zagospodarowania przestrzennego gminy Krzykosy w zakresie energii ze źródeł odnawialnych wyłożony został do publicznego wglądu w terminie od 30.04.2021 r. do 24.05.2021 r. Uwagi do projektu można było składać do dnia 08.06.2021 r. W ustawowym terminie uwagi nie wpłynęły.

W ustawowym terminie nie wniesiono żadnych uwag, w związku z czym Rada Gminy Krzykosy nie podejmuje rozstrzygnięcia o sposobie rozpatrzenia wniesionych uwag, o których mowa w art. 20 ust. 1 ww. ustawy o planowaniu i zagospodarowaniu przestrzennym.

Przewodniczący Rady Gminy

Krzysztof Jankowiak

**ROZSTRZYGNIĘCIE RADY GMINY KRZYKOSY O SPOSOBIE REALIZACJI, ZAPISANYCH
W MIEJSCOWYM PLANIE, INWESTYCJI Z ZAKRESU INFRASTRUKTURY TECHNICZNEJ,
KTÓRE NALEŻĄ DO ZADAŃ WŁASNYCH GMINY, ORAZ ZASADACH ICH FINANSOWANIA,
ZGODNIE Z PRZEPISAMI O FINANSACH PUBLICZNYCH**

Na podstawie art. 20 ust. 1 ustawy z 27 marca 2003r. o planowaniu i zagospodarowaniu przestrzennym (t. j.: Dz. U. z 2021 r., poz. 741, ze zm.), art. 7 ust. 1 pkt 2 i 3 ustawy z dnia 8 marca 1990 r. o samorządzie gminnym (t. j.: Dz. U. z 2020 r., poz. 713, ze zm.) i art. 216 ust 2 pkt 1 ustawy z dnia 27 sierpnia 2009 r. o finansach publicznych (t. j.: Dz. U. z 2021 r., poz. 305), Rada Gminy Krzykosy rozstrzyga, co następuje:

1. Sposób realizacji, zapisanych w miejscowym planie inwestycji z zakresu infrastruktury technicznej należących do zadań własnych gminy.

Do zadań własnych Gminy należy, zgodnie z ustawą o samorządzie gminnym, budowa dróg, sieci kanalizacyjnej, sieci wodociągowej i oświetlenia ulic. Uchwalenie miejscowego planu zagospodarowania przestrzennego, który wyznacza nowe tereny do zainwestowania, a także określa przebieg nowych dróg i infrastruktury technicznej, powoduje powstanie tego obowiązku na terenie objętym planem. Gmina jednakże, z uwagi na ograniczone środki budżetowe, obowiązki te może rozłożyć w czasie.

W związku z uchwaleniem projektu miejscowego planu zagospodarowania przestrzennego gminy Krzykosy w zakresie energii ze źródeł odnawialnych nie przewiduje się realizacji inwestycji z zakresu infrastruktury technicznej służących zaspokajaniu zbiorowych potrzeb mieszkańców, które należą do zadań własnych gminy i co za tym idzie, nie pojawiają się obciążenia finansowe dla gminy z tego tytułu.

2. Zasady finansowanie zapisanych w miejscowym planie inwestycji.

W związku z tym, że uchwalenie miejscowego planu nie przewiduje realizacji inwestycji z zakresu infrastruktury technicznej należących do zadań własnych gminy, nie zachodzi konieczność ustalenia zasad ich finansowania.

Przewodniczący Rady Gminy

Krzysztof Jankowiak

Załącznik Nr 5 do uchwały Nr XXVI/256/2021

Rady Gminy Krzykosy

z dnia 22 czerwca 2021 r.

ZBIÓR DANYCH PRZESTRZENNYCH

Na podstawie art. 67a ust. 5 ustawy z dnia 27 marca 2003 r. o planowaniu i zagospodarowaniu przestrzennym (tekst jednolity: Dz. U. z 2021 r. poz. 741, ze zm.) utworzony został w postaci elektronicznej zbiór danych przestrzennych i obejmuje następujące dane przestrzenne:

- 1) lokalizację przestrzenną obszaru objętego aktem w postaci wektorowej w obowiązującym państwowym systemie odniesień przestrzennych;
- 2) atrybuty zawierające informacje o akcie;
- 3) część graficzną aktu w postaci cyfrowej reprezentacji z nadaną georeferencją w obowiązującym państwowym systemie odniesień przestrzennych.

Przewodniczący Rady Gminy

Krzysztof Jankowiak

UZASADNIENIE
DO UCHWAŁY NR XXVI/256/2021
RADY GMINY KRZYKOSY
Z DNIA 22 CZERWCA 2021 R.

Rada Gminy Krzykosy podjęła w dniu 17 grudnia 2019 r. Uchwałę Nr XII/127/2019 w sprawie przystąpienia do sporządzenia miejscowego planu zagospodarowania przestrzennego gminy Krzykosy w zakresie energii ze źródeł odnawialnych. Uchwała ta dotyczyła 4 obszarów:

w obrębie Młodzikowo:

- dla działki o numerze ewidencyjnym 72;
- działek ewidencyjnych lub ich części o numerach 78/41, 79, 80, 81, 82/1, 83, 84, 85, 86/1, 89/1, 90, 91, 92, 93, 94, 95, 96/1, 96/2, 97, 98/2, 99, 9146, 9147

w obrębie Miąskowo:

- dla działek ewidencyjnych lub ich części o numerach 203, 204/10, 204/15, 204/16, 204/17, 204/18, 204/19, 204/20, 204/21, 211, 212, 214, 216/1, 220, 221;
- działek ewidencyjnych lub ich części o numerach 177/1, 177/3, 177/4, 178 i 219/1.

Dla ww. obszarów obowiązywał miejscowy plan zagospodarowania gminy Krzykosy, uchwalony Uchwałą Nr V/23/2007 z dnia 22 lutego 2007 r., opublikowaną w Dzienniku Urzędowym Województwa Wielkopolskiego z dnia 19 kwietnia 2007 r. Nr 58, poz. 1526, z późn. zm. Niniejszy miejscowy plan stanowi zmianę wyżej określonego miejscowego planu zagospodarowania przestrzennego gminy Krzykosy, w zakresie określonym na wstępie.

Miejscowy plan nie narusza ustaleń Studium uwarunkowań i kierunków zagospodarowania przestrzennego gminy Krzykosy, uchwalonego uchwałą Nr XVIII/104/2000 Rady Gminy Krzykosy z dnia 29 czerwca 2000 r. z późniejszymi zmianami.

Zasadniczym celem opracowania miejscowego planu, jest przeznaczenie terenów na cele produkcji energii elektrycznej w formie zespołów ogniw fotowoltaicznych. Zmiana ta pozwoli na dostosowanie się do trendu produkcji energii elektrycznej ze źródeł odnawialnych.

Z wnioskiem o opracowanie miejscowego planu wystąpili właściciele terenów. Zapisy obowiązującego miejscowego planu zagospodarowania przestrzennego gminy Krzykosy uniemożliwiały realizację powyższych przedsięwzięć.

Projekt miejscowego planu został wyłożony do publicznego wglądu w dniach od 30.04.2021 r. do 24.05.2021 r. Uwagi do projektu można było składać do dnia 08.06.2021 r. W ustawowym terminie uwagi nie wpłynęły.

Ustalenia miejscowego planu są zgodne z wynikami analizy, o której mowa w art. 32 ust. 1, przyjętymi Uchwałą Nr XVII/111/2016 Rady Gminy Krzykosy z dnia 28 kwietnia 2016 r. w sprawie aktualności Studium uwarunkowań i kierunków zagospodarowania przestrzennego oraz planów zagospodarowania przestrzennego gminy Krzykosy.

Zasady zabudowy i zagospodarowania terenu, określone w miejscowym planie, nie naruszają ustaleń obowiązującego Studium uwarunkowań i kierunków zagospodarowania przestrzennego gminy Krzykosy.

Bilans kosztów i wpływów zawarto w Prognozie finansowej przygotowanej w związku ze sporządzeniem miejscowego planu. Prognozuje się wpływ uchwalenia miejscowego planu na finanse publiczne. Gmina nie poniesie kosztów związanych z uchwaleniem miejscowego planu. Przewiduje się wpływy do budżetu gminy. Bilans jest dodatni po stronie wpływów.

Po wyczerpaniu procedury przewidzianej ustawą z dnia 27 marca 2003 r. o planowaniu i zagospodarowaniu przestrzennym (t. j.: Dz. U. z 2021 r. poz. 741, ze zm.), przedstawiono Radzie Gminy Krzykosy projekt miejscowego planu do uchwalenia.

Projekt miejscowego planu został wykonany zgodnie z przedmiotem i zakresem określonym ww. uchwałą oraz art. 17 ustawy z dnia 27 marca 2003 r. o planowaniu i zagospodarowaniu przestrzennym (t. j.: Dz. U. z 2021 r. poz. 741, ze zm.), zwanej dalej "ustawą".

Nie podjęto ustaleń w zakresie:

- 1) wymagań wynikających z potrzeb kształtowania przestrzeni publicznych;
- 2) szczegółowych zasad i warunków scalania i podziału nieruchomości;
- 3) sposobu i terminu tymczasowego zagospodarowania, urządzania i użytkowania terenów.

Ustalenia w wyżej wymienionym zakresie nie zostały podjęte z uwagi na poniższe okoliczności:

- 1) brak w obszarach planu terenów publicznych w rozumieniu ustawy;
- 2) poszczególne działki lub grupy działek należą do jednego właściciela, a określone w planie przeznaczenie terenów umożliwia zagospodarowanie terenów bez dokonywania scaleń i podziału; ponadto przepisy odrębne określają tryb geodezyjnego łączenia działek, o ile zajdzie taka potrzeba;
- 3) nie przewiduje się wprowadzenia jakichkolwiek form tymczasowego zagospodarowania, urządzania i użytkowania terenu.

Zgodnie z art. 55 ust. 3 ustawy z dnia 3 października 2008 r. o udostępnianiu informacji o środowisku i jego ochronie, udziale społeczeństwa w ochronie środowiska oraz o ocenach oddziaływania na środowisko (t. j.: Dz. U. z 2021 r. poz. 247, ze zm.), do przyjętego dokumentu załącza się pisemne podsumowanie zawierające uzasadnienie wyboru przyjętego dokumentu w odniesieniu do rozpatrywanych rozwiązań alternatywnych. W niniejszym przypadku nie rozpatrywano rozwiązań alternatywnych z uwagi na to, że parametry zagospodarowania terenów zostały wprowadzone zgodnie z zapotrzebowaniem inwestycyjnym. W miejscowym planie uwzględniono w całości ustalenia zawarte w prognozie oddziaływania na środowisko. Uwzględniono również uwagi opiniujących i uzgadniających projekt miejscowego planu.

Projekt miejscowego planu zagospodarowania przestrzennego, składający się z tekstu planu i rysunku planu, przygotowuje się wraz z uzasadnieniem, które zawierać musi informacje dotyczące sposobu realizacji wymagań wynikających z art. 1 ustawy z dnia 27 marca 2003 r. o planowaniu i zagospodarowaniu przestrzennym (t. j.: Dz. U. z 2021 r. poz. 741, ze zm.). Informacje te przedstawiono poniżej.

1. Wymagania ładu przestrzennego, w tym urbanistyki i architektury.

Ład przestrzenny krajobrazu rolniczego zostanie w określonym stopniu zakłócony poprzez wprowadzenie zespołów ogniw o powierzchniowym charakterze instalacji i specyficznym rodzajem zastosowanego materiału. Przedsięwzięcie, pomimo zastosowania ograniczenia wysokości urządzeń, może powodować negatywną percepcję krajobrazu, przynajmniej do czasu utraty przez przedsięwzięcie charakteru „nowości” w krajobrazie.

2. Walory architektoniczne i krajobrazowe.

Planowane obiekty nie staną się dominantą w terenie i nie powinny zakłócać istniejącego porządku przestrzennego. Wprowadzone przeznaczenie terenów nie będzie konfliktogenne w stosunku do otoczenia o ile zachowane zostaną ustalenia niniejszego planu, w tym o ile zachowane zostaną strefy ochronne w granicach terenów ogniw fotowoltaicznych. Przedsięwzięcie może jednak zakłócać harmonię krajobrazu.

3. Wymagania ochrony dziedzictwa kulturowego i zabytków oraz dóbr kultury współczesnej.

Na obszarach objętych granicami miejscowego planu zlokalizowane są zewidencjonowane

stanowiska archeologiczne znajdujące się w gminnej ewidencji zabytków oraz w wojewódzkiej ewidencji zabytków. W miejscowym planie ustalono postępowanie zgodne z przepisami odrębnymi w zakresie ochrony zabytków i opieki nad zabytkami. Wskazuje się, że w miejscowym planie nie wskazano wszystkich stanowisk wymienionych we wniosku Wielkopolskiego Wojewódzkiego Konserwatora Zabytków z uwagi na błąd zawarty we wniosku.

4. Wymagania ochrony środowiska, w tym gospodarowania wodami i ochrony gruntów rolnych i leśnych.

Wymagania ochrony środowiska zapewnione zostały poprzez wprowadzenie ustaleń dotyczących: zachowania standardów jakości środowiska, w tym na terenach przyległych, poprzez ustalenie nakazu zachowania stref oddziaływania zespołu ogniw fotowoltaicznych na środowisko w granicach terenów, na których dopuszcza się lokalizowanie tych przedsięwzięć. Ponadto poprzez: określenie zasad zaopatrzenia w wodę, w tym do celów przeciwpożarowych, zagospodarowania ścieków bytowych oraz wód opadowych lub roztopowych, określenia sposobu ogrzewania kontenerów, gospodarki odpadami i zagospodarowania mas ziemnych.

Nie wystąpiła konieczność uzyskania zgody na zmianę przeznaczenia gruntów rolnych i leśnych na cele nierolnicze i nieleśne. Grunty orne klasy RIII i lasy Ls pozostają w dotychczasowym użytkowaniu.

5. Wymagania ochrony zdrowia oraz bezpieczeństwa ludzi i mienia, a także potrzeby osób ze szczególnymi potrzebami, o których mowa w ustawie z dnia 19 lipca 2019 r. o zapewnianiu dostępności osobom ze szczególnymi potrzebami (t.j. Dz. U. z 2020 r., poz. 1062)

Nakazano zachowania stref oddziaływania zespołu ogniw fotowoltaicznych na środowisko w granicach terenów, na których dopuszcza się lokalizowanie tych przedsięwzięć.

Ustalono zaopatrzenie w wodę do celów przeciwpożarowych. Ponadto określono sposób odprowadzania wód opadowych lub roztopowych oraz zagospodarowania ścieków bytowych.

6. Walory ekonomiczne przestrzeni.

Tereny objęte miejscowym planem są położone w otwartym krajobrazie rolniczym.

Tereny mają przeciętne walory środowiskowe, krajobrazowe, przestrzenne i ekonomiczne. Jedynie przebieg sieci elektroenergetycznych przez tereny w nieznaczny sposób podwyższa walor ekonomiczny w stosunku do planowanego przeznaczenia terenów.

7. Prawo własności.

Właścicielami działek są osoby fizyczne, Skarb Państwa oraz Gmina Krzykosy.

8. Potrzeby obronności i bezpieczeństwa państwa.

Wnioski dotyczące zapisów w zakresie obronności państwa dotyczyły wyłącznie lokalizowania obiektów o wysokości 50 m i wyższych. Wnioski zostały wprowadzone w formie ustalenia do miejscowego planu.

9. Potrzeby interesu publicznego.

Potrzeby interesu publicznego zostały zapewnione poprzez wprowadzenie takich ustaleń dotyczących zasad zabudowy i zagospodarowania terenu, które chronić będą sąsiednie działki przed jakimkolwiek negatywnym wpływem zlokalizowania przedsięwzięcia w obszarze objętym miejscowym planem. Potrzeby interesu publicznego zostaną zaspokojone w zakresie wytwarzania części energii ze źródeł odnawialnych.

10. Potrzeby w zakresie rozwoju infrastruktury technicznej, w szczególności sieci szerokopasmowych.

W związku z planowanymi przedsięwzięciami rozbudowie podlegać będą sieci

elektroenergetyczne. Uwzględniono potrzeby w zakresie rozwoju infrastruktury technicznej poprzez dopuszczenie lokalizowania obiektów infrastruktury technicznej oraz urządzeń związanych z obsługą ruchu drogowego.

11. Zapewnienie udziału społeczeństwa w pracach nad miejscowym planem zagospodarowania przestrzennego, w tym przy użyciu środków komunikacji elektronicznej.

Zapewniono udział społeczeństwa w pracach nad miejscowym planem zagospodarowania przestrzennego poprzez:

- 1) ogłoszenie o przystąpieniu do sporządzenia miejscowego planu (ogłoszenie w prasie, na stronie biuletynu informacji przestrzennej Gminy Krzykosy, na tablicy ogłoszeń w Urzędzie Gminy Krzykosy oraz na tablicach ogłoszeń w Młodzikowie, Miąskowie) i poinformowanie o możliwości składania wniosków do miejscowego planu;
- 2) ogłoszenie o wyłożeniu do publicznego wglądu projektu miejscowego planu wraz z prognozą oddziaływania na środowisko ustaleń miejscowego planu (ogłoszenie w prasie, na stronie biuletynu informacji przestrzennej Gminy Krzykosy, na tablicy ogłoszeń w Urzędzie Gminy Krzykosy oraz na tablicach ogłoszeń w Młodzikowie, Miąskowie) i poinformowanie o możliwości składania uwag do miejscowego planu i prognozy oddziaływania na środowisko;
- 3) możliwość wzięcia udziału w dyskusji publicznej nad rozwiązaniami przyjętymi w projekcie miejscowego planu.

12. Zachowanie jawności i przejrzystości procedur planistycznych.

Na każdym etapie sporządzania miejscowego planu zachowano jawność i przejrzystość procedur planistycznych poprzez możliwość wglądu do dokumentacji planistycznej i możliwość zapoznania się z proponowanymi rozwiązaniami.

13. Potrzebę zapewnienia odpowiedniej ilości i jakości wody, do celów zaopatrzenia ludności.

W miejscowym planie uwzględniono potrzebę zapewnienia odpowiedniej ilości i jakości wody do celów zaopatrzenia przedsięwzięć. Ustalono również zaopatrzenie w wodę do celów przeciwozarowych zgodnie z przepisami odrębnymi.

14. Wyważenie interesu publicznego i interesu prywatnego, w tym zgłaszanego w postaci wniosków i uwag; analizy ekonomiczne, środowiskowe i społeczne.

Interesem publicznym było zabezpieczenie, zgodnie z obowiązującymi przepisami, wytwarzania energii ze źródeł odnawialnych. Interesem prywatnym było zlokalizowanie przedsięwzięć polegających na budowie zespołów ogniw fotowoltaicznych. Nie było zatem w tym przypadku rozbieżności pomiędzy interesem publicznym i prywatnym.

15. W przypadku sytuowania nowej zabudowy, uwzględnienie wymagań ładu przestrzennego, efektywnego gospodarowania przestrzenią oraz walorów ekonomicznych przestrzeni.

Nie dotyczy ze względu na specyfikę przedsięwzięć.

16. Zgodność z wynikami analizy, o której mowa a art. 32 ust. 1.

Stwierdza się zgodność z wynikami Analizy zmian w zagospodarowaniu przestrzennym gminy Krzykosy w latach 2012-2016). Rada Gminy Krzykosy podjęła uchwałę w sprawie aktualności studium i planów miejscowych – Uchwała Nr XVII/111/2016 Rady Gminy Krzykosy z dnia 28 kwietnia 2016 r. w sprawie oceny aktualności Studium uwarunkowań i kierunków zagospodarowania przestrzennego gminy Krzykosy oraz miejscowych planów zagospodarowania przestrzennego.

Uniwersalne projektowanie uwzględniono w projekcie miejscowego planu adekwatnie do przeznaczenia terenów i zakresu możliwych ustaleń miejscowego planu zagospodarowania przestrzennego. Wszystkie obiekty budowlane będą projektowane zgodnie z przepisami

techniczno-budowlanymi, określonymi w przepisach nadrzędnych w stosunku do planu.

17. Wpływ na finanse publiczne, w tym na budżet gminy.

Przewiduje się wpływ uchwalenia miejscowego planu na finanse publiczne. Gmina nie poniesie kosztów związanych z uchwaleniem miejscowego planu. Prognozuje się natomiast wpływy do budżetu gminy wynikające ze zmiany podatku rolnego na podatek od innych form działalności.

W związku z art. 67a ust. 5 ustawy z dnia 27 marca 2003 r. o planowaniu i zagospodarowaniu przestrzennym (t. j.: Dz. U. z 2021 r., poz. 741, ze zm.), utworzony został w postaci elektronicznej załącznik nr 4 do uchwały, stanowiący zbiór danych przestrzennych i obejmuje następujące dane przestrzenne:

- 1) lokalizację przestrzenną obszaru objętego aktem w postaci wektorowej w obowiązującym państwowym systemie odniesień przestrzennych;
- 2) atrybuty zawierające informacje o akcie;
- 3) część graficzną aktu w postaci cyfrowej reprezentacji z nadaną georeferencją w obowiązującym państwowym systemie odniesień przestrzennych.

Przewodniczący Rady Gminy

Krzysztof Jankowiak